

# Journée d'échanges sur l'avenir de l'élevage dans le Val de Loire et le Val d'Allier

25 septembre 2014 – Observatoire - DIGOIN

# Journée d'échanges sur l'avenir de l'élevage dans le Val de Loire et le Val d'Allier

## Programme

➤ **Présentation du CEN Allier**

**Bernard Devoucoux, Président du CEN Allier**

➤ **Etat des lieux de l'élevage sur le Val de Loire**

**Huguette Delage, conseillère d'entreprise à la Chambre d'Agriculture Saône-et-Loire**

➤ **Rôle de l'élevage pour la préservation de la richesse naturelle des milieux alluviaux**

**Intérêt et difficultés pour les agriculteurs**

**Daniel Mayerau, Chargé de missions CEN Allier**

# Journée d'échange sur l'avenir de l'élevage dans le Val de Loire et le Val d'Allier

## Programme

- **Restitution de l'étude menée sur l'évolution de l'élevage et échange**  
**Martin Bloch**, stagiaire au CEN Allier
- **Présentation de l'exploitation visitée l'après-midi**  
**Thierry Lahémade**, Responsable valorisation de référence et appui technique  
bovin - Chambre d'Agriculture Saône-et-Loire

# Le Conservatoire d'espaces naturels de l'Allier



*Une association  
pour agir en faveur  
de la biodiversité  
en Allier*

CONNAÎTRE

PRÉSERVER

VALORISER



Conservatoire  
d'espaces naturels  
**Allier**



Conservatoire  
d'espaces naturels  
**Auvergne**

Association créée en 1992

- Membre du réseau national des Conservatoires d'espaces naturels (CEN)
- Affiliée au Conservatoire d'espaces naturels d'Auvergne

Inscription des CEN dans le code de l'environnement par les lois Grenelle : Article L414-11 du code de l'environnement

- **Agrément accordé par l'Etat et la Région**

Pour 10 ans, s'appuyant sur un Plan d'Action Quinquennal



Conservatoire  
d'espaces naturels  
**Allier**

Journée d'échanges sur l'avenir de l'élevage dans le Val de Loire et le Val d'Allier  
25 septembre 2014 – Observatoire - Digoin

# Le Conservatoire d'espaces naturels de l'Allier



Une association  
pour agir en faveur  
de la biodiversité  
en Allier

CONNAÎTRE

PRÉSERVER

VALORISER

**Objet :**  
**connaissance, préservation, gestion et  
valorisation du patrimoine naturel  
du département de l'Allier**

**Principe d'intervention :**  
**Actions concertées sur les milieux naturels,  
en partenariat avec les propriétaires,  
agriculteurs, collectivités, usagers des sites**



Journée d'échanges sur l'avenir de l'élevage dans le Val de Loire et le Val d'Allier  
25 septembre 2014 – Observatoire - Digoin

Une association  
pour agir en faveur  
de la biodiversité  
en Allier

CONNAÎTRE

PRÉSERVER

VALORISER

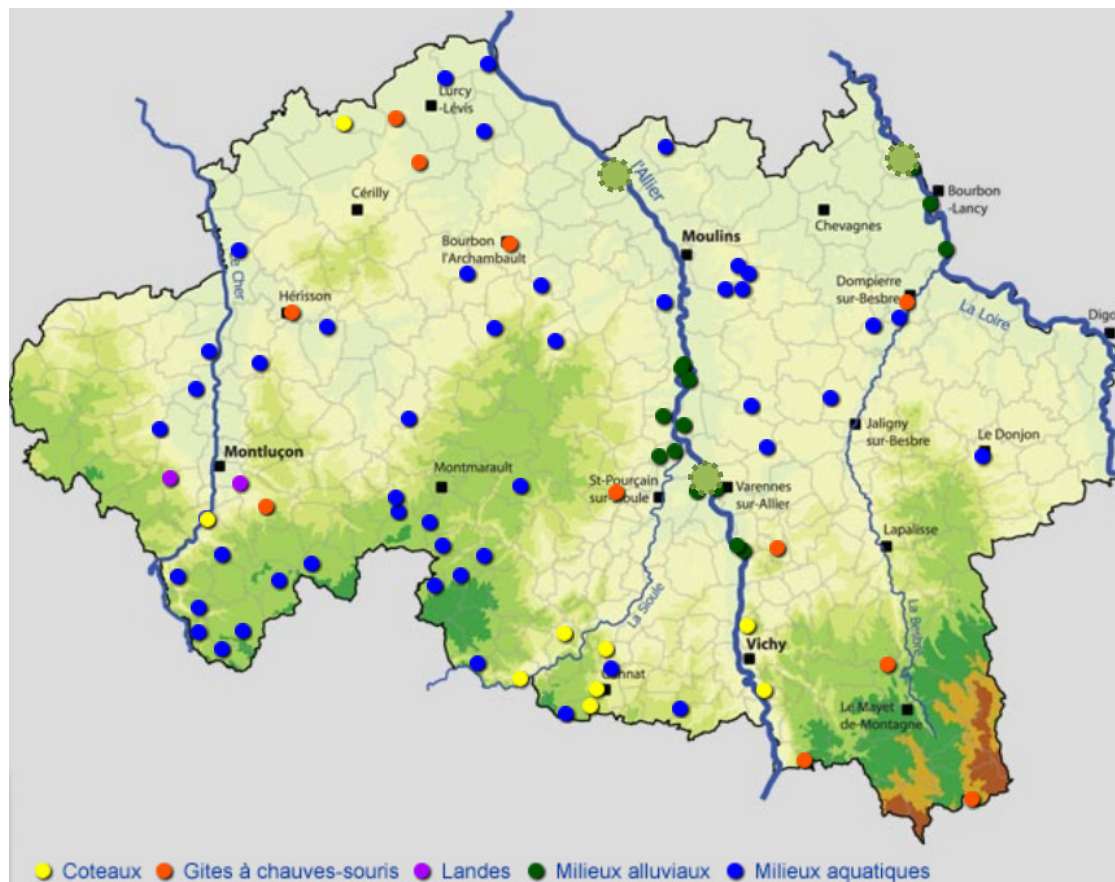
- Deux grands axes d'actions du Conservatoire

1. Développement d'un réseau de sites CEN

« Assurer la préservation *in situ* du patrimoine naturel prioritaire, en confortant, gérant et pérennisant un réseau de sites CEN, complémentaire des outils de protection de sites des collectivités et de l'Etat »

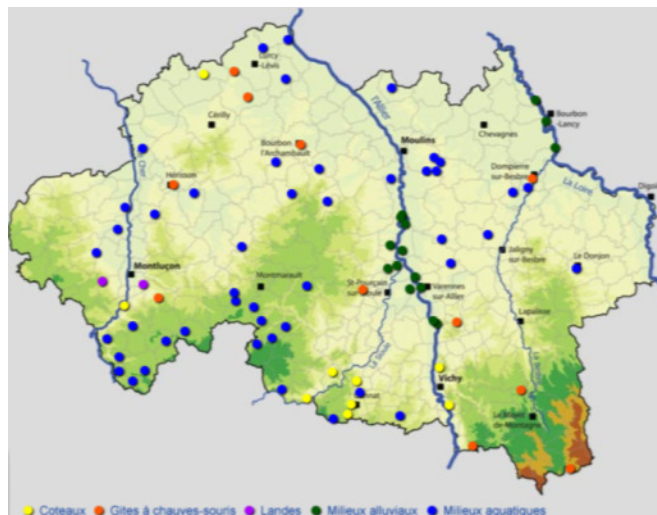
## Réseau de sites Conservatoire

**Au 31 décembre 2013**  
Le CEN Allier bénéficiait  
d'accords fonciers pour  
intervenir sur  
**612 ha d'espaces naturels**  
répartis sur  
**87 sites**

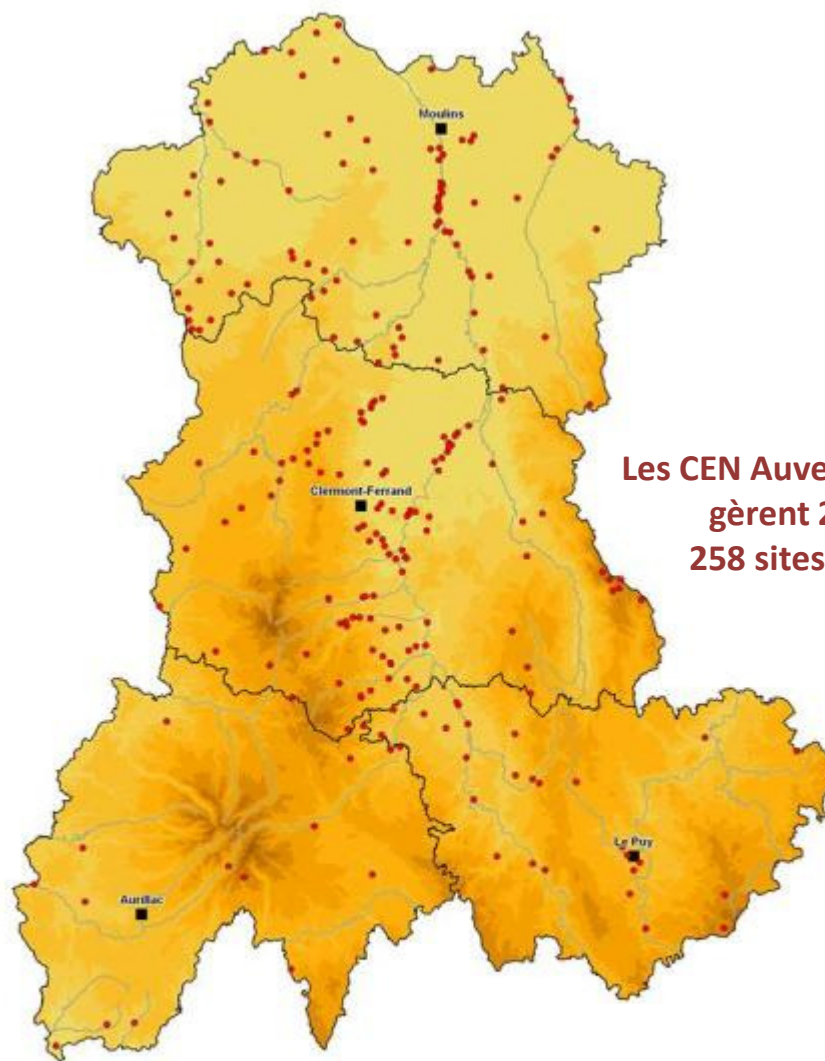


## Réseau de sites Conservatoires

Au 31 décembre 2013



Le CEN Allier gère  
612 ha sur  
87 sites naturels

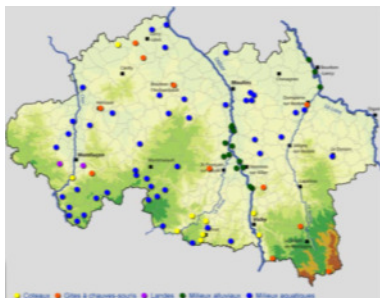


Les CEN Auvergne et Allier  
gèrent 2075 ha  
258 sites naturels

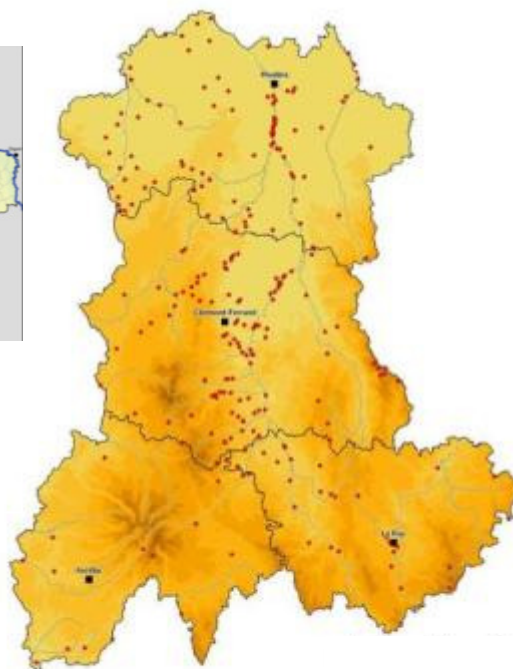


## Réseau de sites Conservatoires

Au 31 décembre 2013

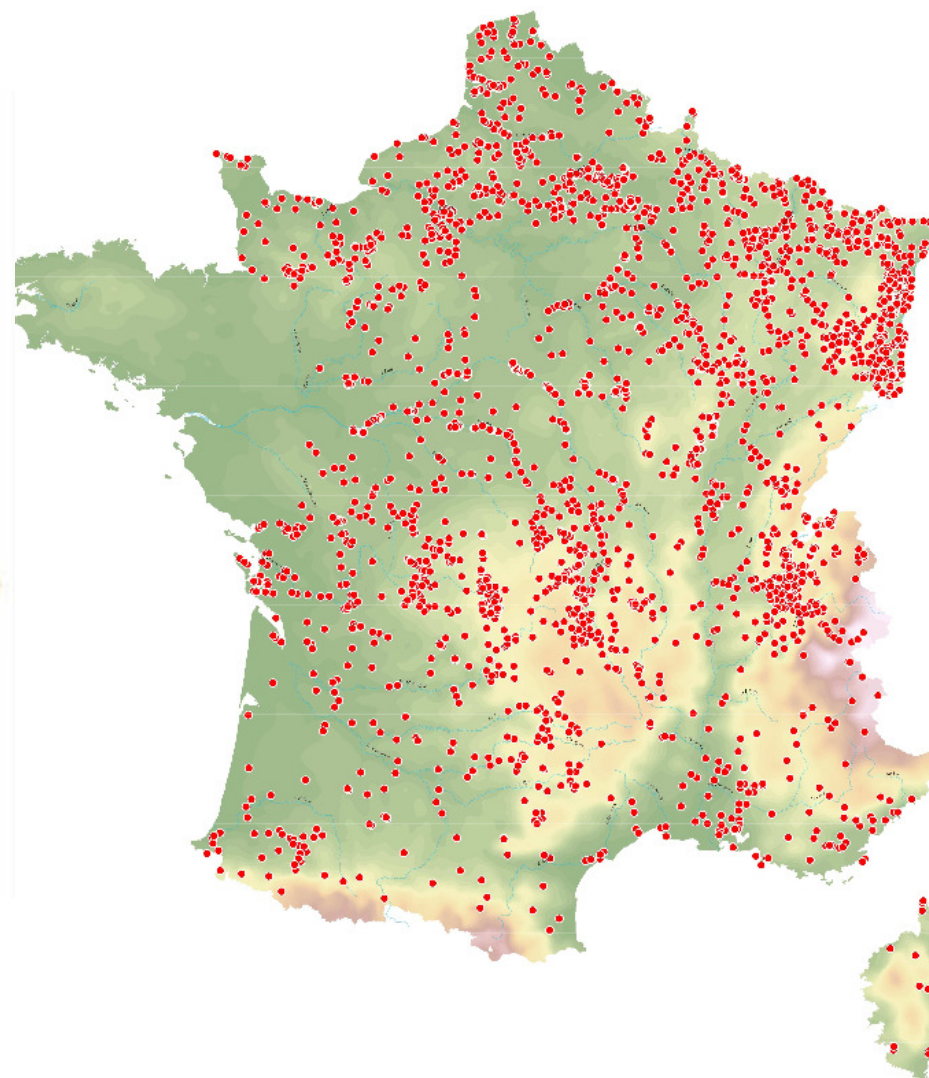


Le CEN Allier gère  
612 ha sur  
87 sites naturels



Les CEN Auvergne et Allier gèrent  
2075 ha  
sur  
258 sites naturels

Les CEN de France gèrent 144 140 ha sur  
plus de 2 710 sites naturels



Une association  
pour agir en faveur  
de la biodiversité  
en Allier

CONNAÎTRE

PRÉSERVER

VALORISER

## • Deux grands axes d'actions du Conservatoire

### 1. Développement d'un réseau de sites CEN

« Assurer la préservation *in situ* du patrimoine naturel prioritaire, en confortant, gérant et pérennisant un réseau de sites CEN, complémentaire des outils de protection de sites des collectivités et de l'Etat »

### 2. Implication dans les politiques publiques en faveur du patrimoine naturel

« Démultiplier les actions en faveur du patrimoine naturel, en s'impliquant dans les politiques publiques, notamment au travers de missions d'experts »

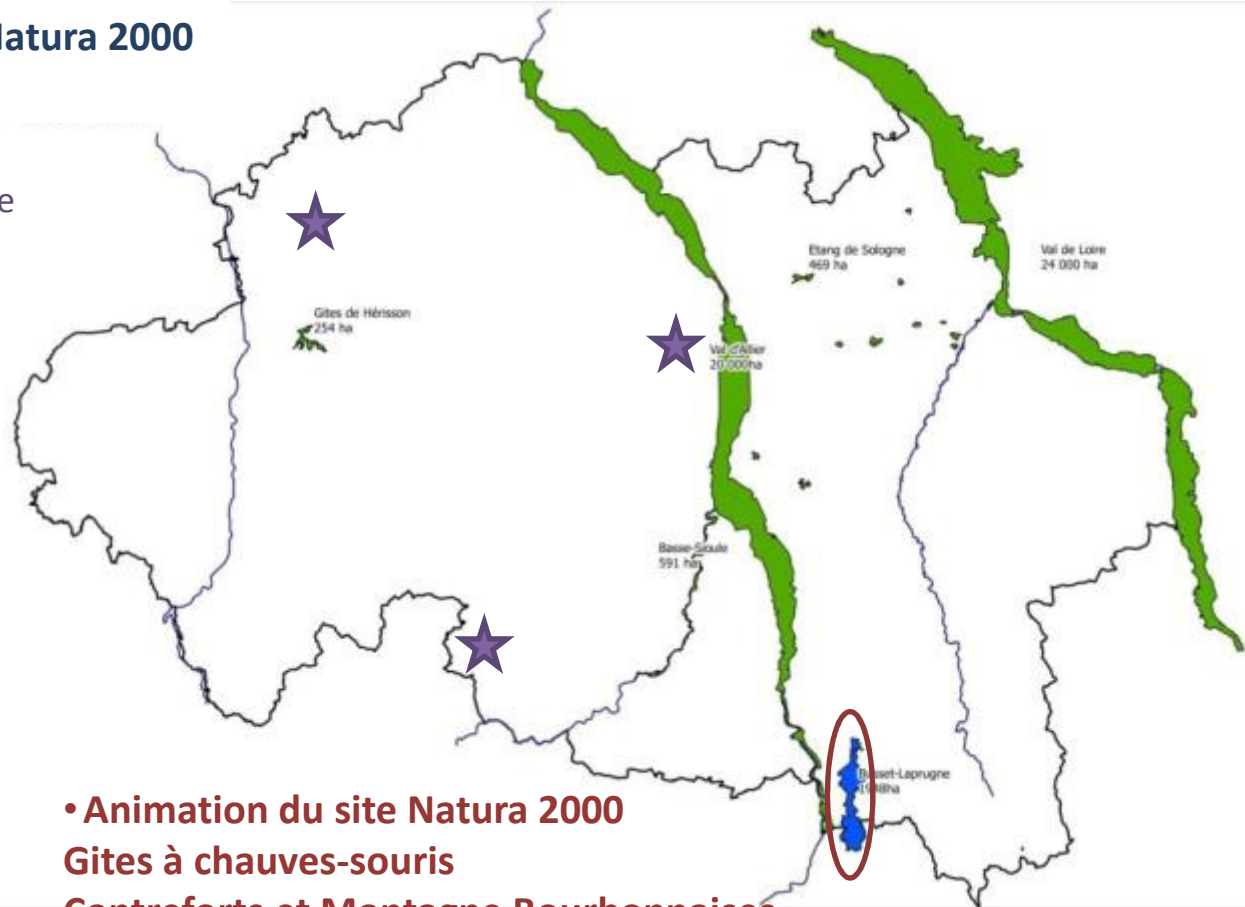
## Contributions aux politiques publiques en faveur du patrimoine naturel

### • Réseau de sites Natura 2000

⇒ Animation de 8 sites Natura 2000 sur plus de 45 000 ha

• Partenariat avec l'ONF pour une intervention sur les milieux ouverts des sites Natura 2000 de

- Tronçais
- Forêt des Colettes
- Forêts des Prieurés



• Animation du site Natura 2000  
Gites à chauves-souris  
Contreforts et Montagne Bourbonnaises

## Contributions aux politiques publiques en faveur du patrimoine naturel

### • Réseau de sites Espaces Naturels Sensibles

#### ⇒ Animation de 7 sites ENS

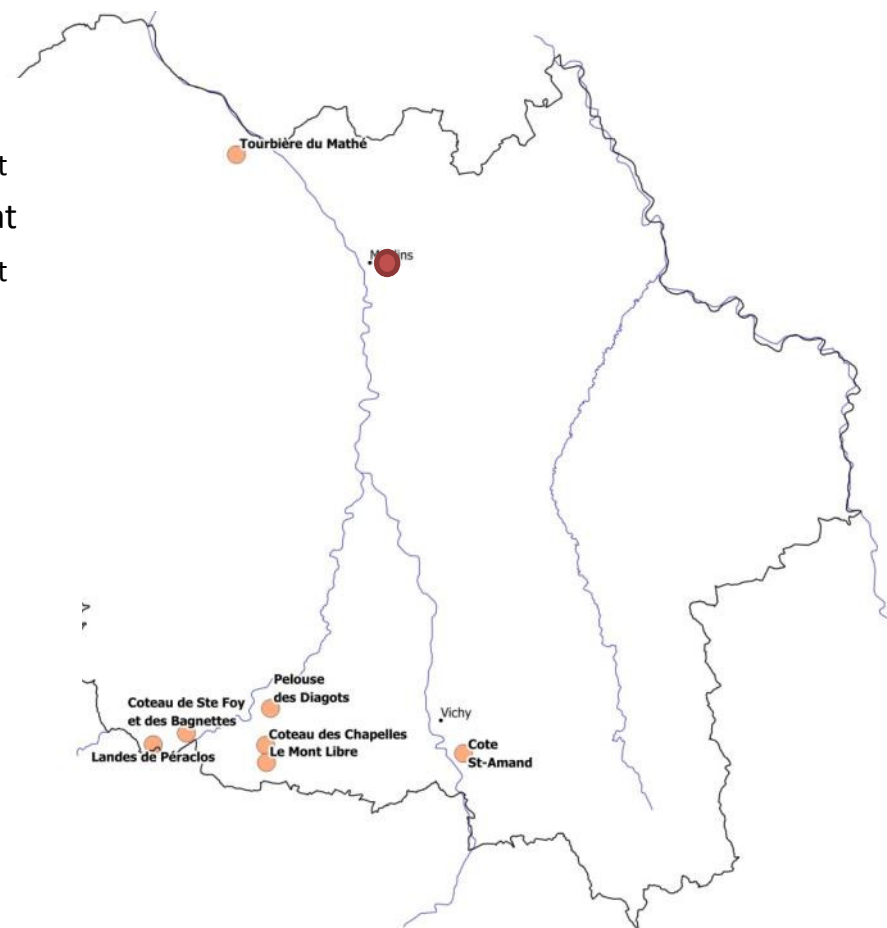
##### Site

- Coteau du Mont Libre (Gannat)
- Coteau des Chapelles (Gannat)
- Pelouse des Diagots (Jenzat, Mazerier, Saulzet)
- Côte St-Amand (Abrest, Le vernet)
- Coteaux Ste-Foy et Bagnettes (Ebreuil)
- Tourbière du Mathé (Aubigny)
- Landes de Péraclos (Chouvigny)

##### Partenaire

- Comm comm Gannat
- Comm comm Gannat
- Comm comm Gannat
- Comm Agglo Vichy
- Commune d'Ebreuil
- Conseil général
- Conseil général

2013 : étude préparatoire pour la définition d'un ENS sur le site des Vesvres à Yzeure, en partenariat avec la commune



## Contributions aux politiques publiques en faveur du patrimoine naturel

- Réseau de sites Réserve Naturelle Régionale

Réseau régional en construction depuis 2012  
par le Conseil régional

Sur proposition du CEN Allier et de la commune de St-Martin-des-Lais :  
projet de RNR sur les bords de Loire Bourbonnais



2013 : élaboration du dossier  
de classement en réserve

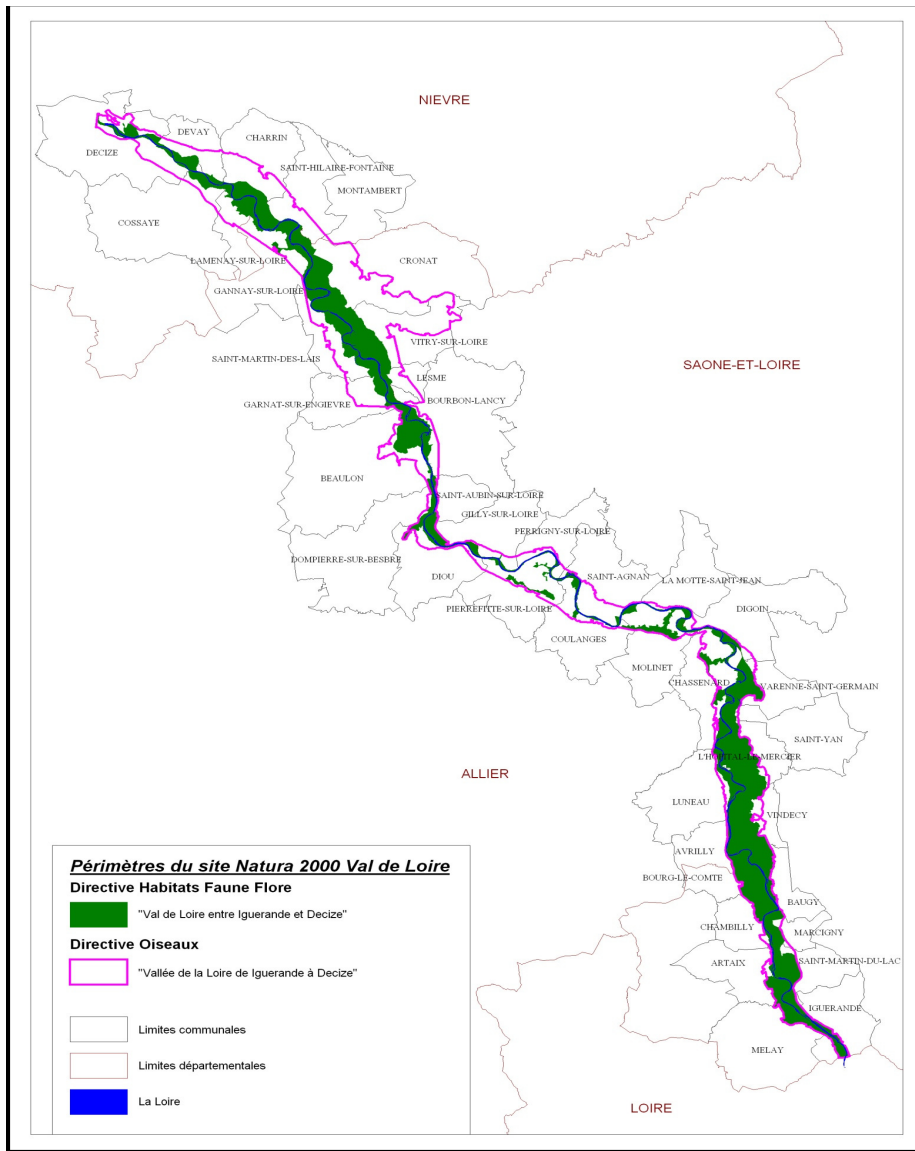
# Animation du Document d'objectifs « Vallée de la Loire d'Iguerande à Decize »



Désignation de la structure animatrice par le Préfet de Saône-et-Loire  
le 30 juillet 2009

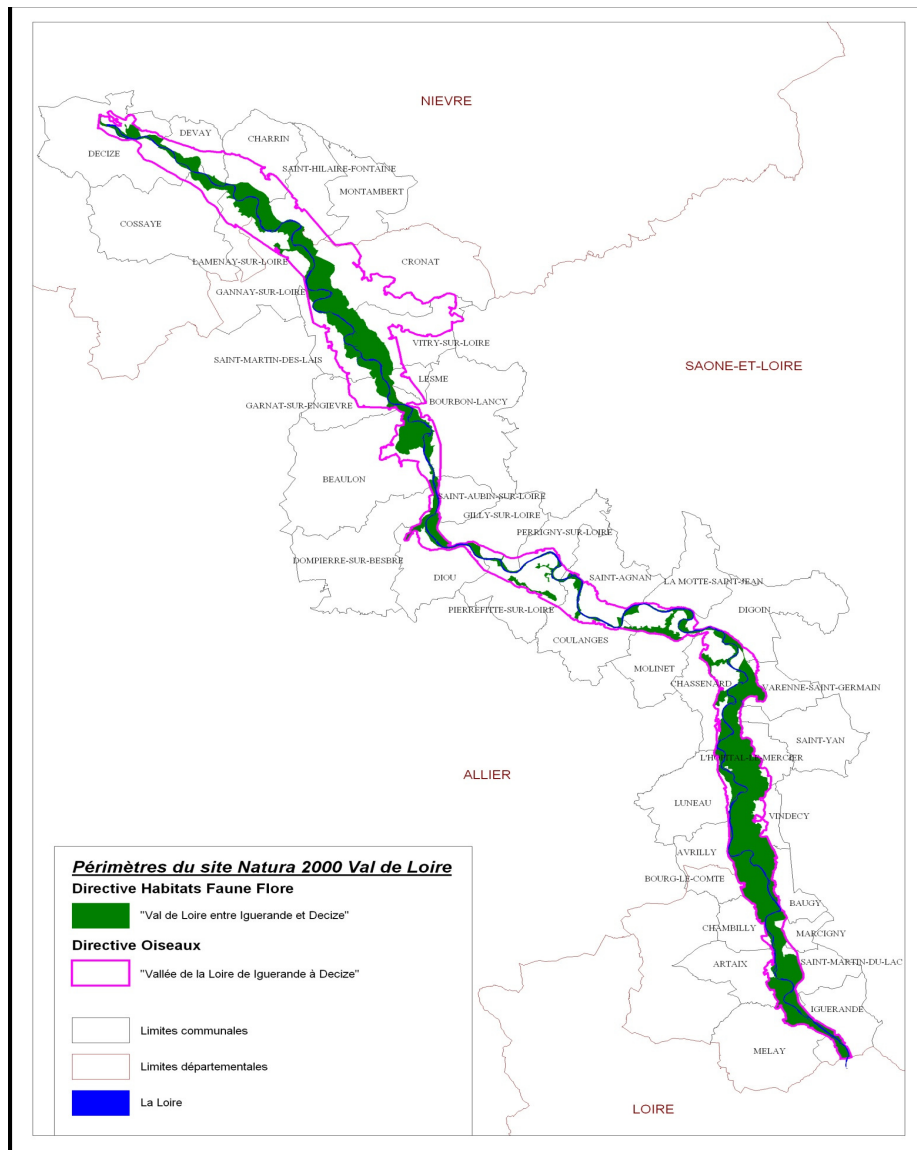


Journée d'échanges sur l'avenir de l'élevage dans le Val de Loire et le Val d'Allier  
25 septembre 2014 – Observatoire - Digoin



## Rôles de la structure animatrice

- ⇒ Information et sensibilisation aux enjeux Natura 2000 et aux préconisations du Document d'Objectifs
- ⇒ Mise en œuvre des mesures inscrites dans le Document d'Objectifs
- ⇒ Appui, soutien et mise en œuvre de projets favorables à la préservation ou la promotion du patrimoine naturel
- ⇒ Réponse aux sollicitations des élus, usagers, porteurs de projets
- ⇒ Suivis scientifiques



## Habitats, espèces et enjeux de préservation

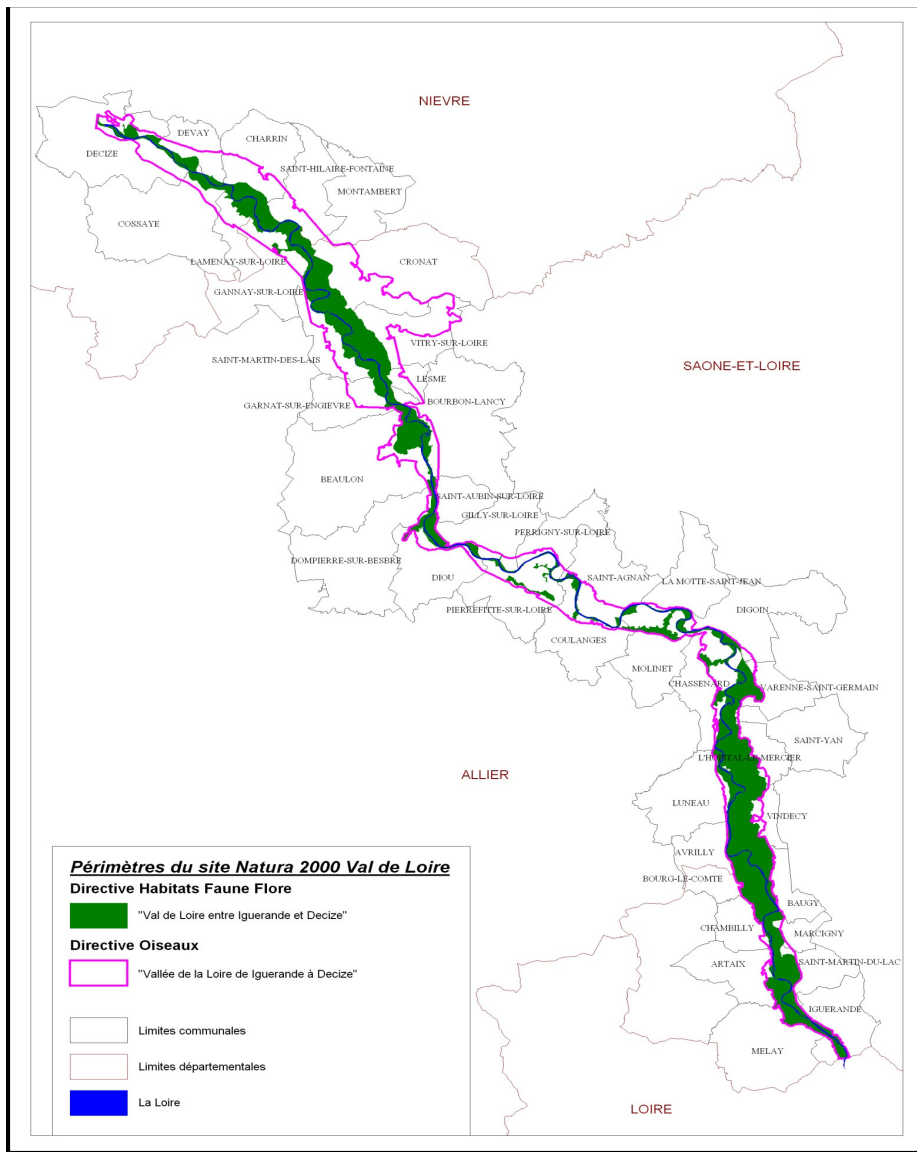
### Des habitats d'intérêt communautaire :

- ⇒ Végétation flottante libre
- ⇒ Végétation immergée des cours d'eau
- ⇒ Communautés annuelles des limons
- ⇒ Pelouses à Canche des sables sur dunes
- ⇒ Pelouses pionnières et post-pionnières
- ⇒ Prairies de fauche mésophiles à Fromental
- ⇒ Mégaphorbiaie et ourlets humides

### Et 2 habitats d'intérêt communautaire prioritaire :

- ⇒ la Saulaie blanche
- ⇒ Chênaie-Ormaie-Frênaie des plaines alluviales





## Habitats, espèces et enjeux de préservation

5 habitats d'espèces ont été retenus

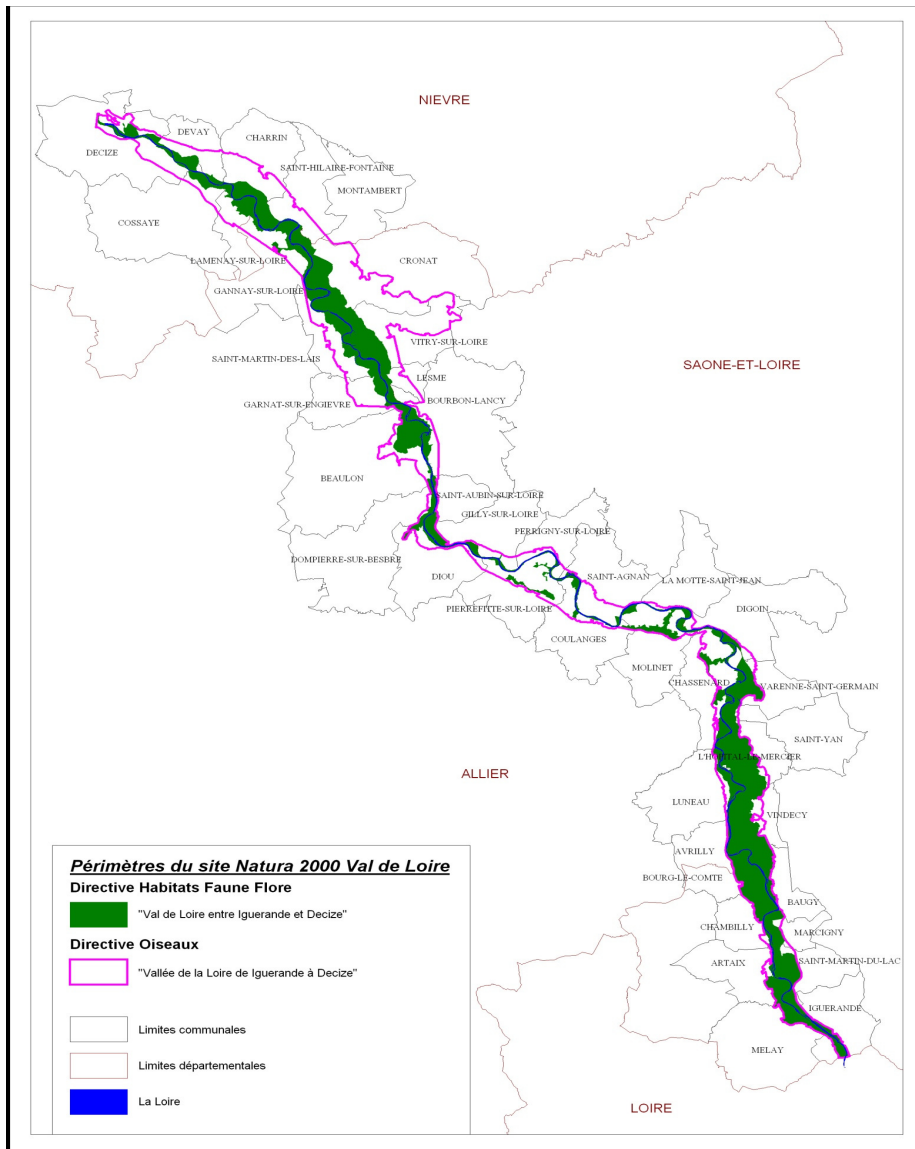
- ⇒ le fleuve Loire en lui-même,
- ⇒ les bancs de graviers et de sables
- ⇒ les annexes aquatiques,
- ⇒ le bocage et les haies
- ⇒ la forêt riveraine.

Trois espèces emblématiques ont été choisies pour représenter ces différents habitats :

- ⇒ La Sterne
- ⇒ La Cistude d'Europe
- ⇒ La Pie-Grièche écorcheur

## Habitats, espèces et enjeux de préservation

Les enjeux de préservation de ce patrimoine naturel sont le maintien de cette mosaïque d'habitats, directement lié à une dynamique fluviale active du fleuve et à un usage agricole peu intensif, tourné vers la polyculture-élevage qui a permis de préserver cette biodiversité jusqu'à maintenant.





**Forêts alluviales**

**Prairies**

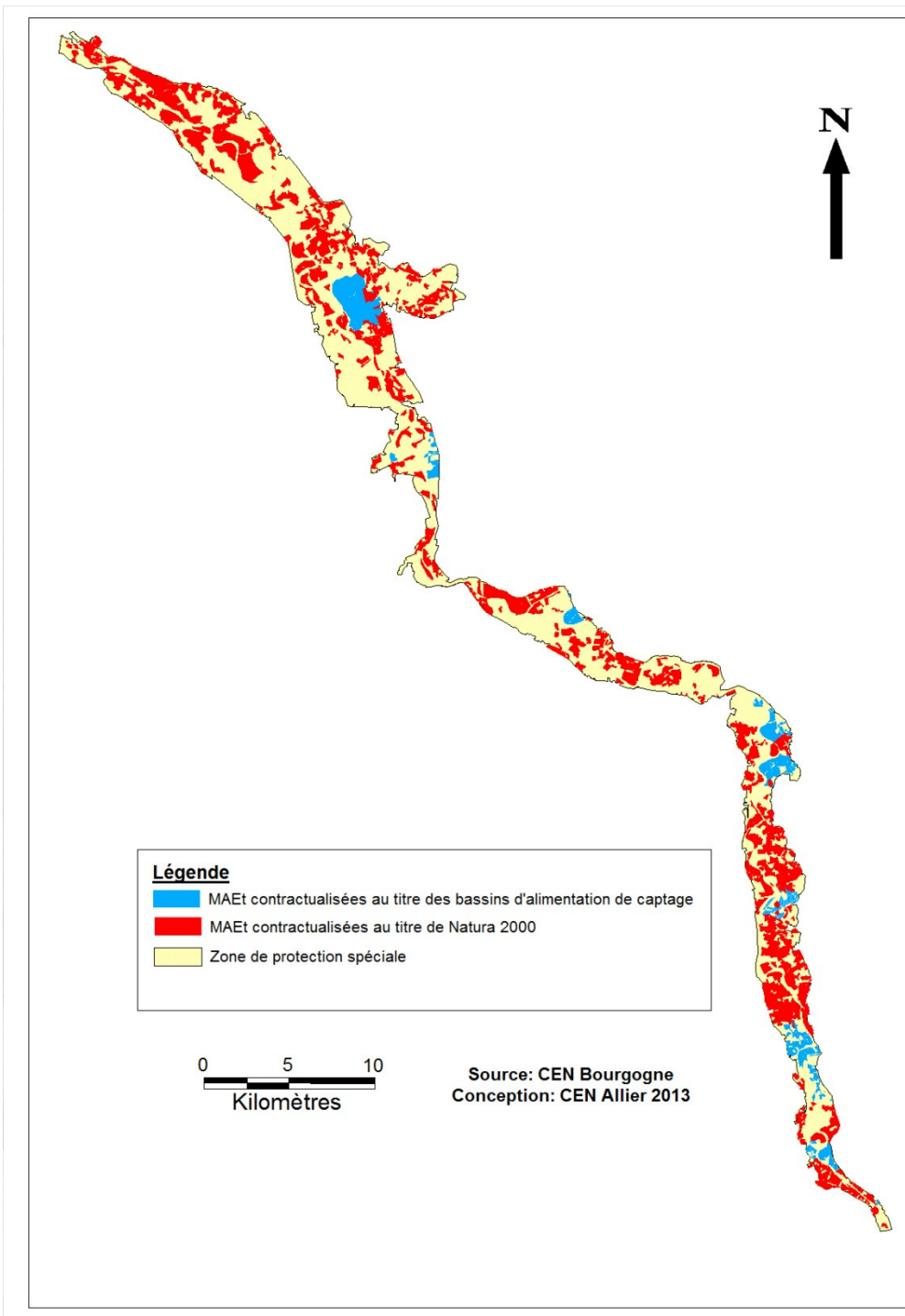
**Boires**

**Pelouses  
sèches**

**Bancs de  
sables et  
de galets**

**Talus**

**Fleuve**



# Bilan des MAEt

## MAEt contractualisées

6171 ha de prairies 87% des surfaces

592 ha de pelouses 8% des surfaces

337 ha de cultures 5% des surfaces

4,25 millions d'euros ont été attribués

à 167 agriculteurs

5090 euros par agriculteur et par an

pour l'avenir de l'élevage dans le Val de Loire et le Val d'Allier  
25 septembre 2014 – Observatoire - Digoin

<b>Connaissance des pratiques agricoles favorables à la préservation des milieux naturels</b>	<b>Connaissance-5</b>
---	-----------------------

**Thématique transversale :** 4 - AGRICULTURE - 4.3 - Enjeux communs à l'ensemble des espaces agricoles

**Enjeux :** Soutenir la prise en compte des objectifs de préservation des milieux naturels par le secteur agricole.

**Objectif de gestion :** Informer, sensibiliser et accompagner les agriculteurs dans leurs prises de décisions qui peuvent avoir un impact sur la préservation des milieux naturels

**Priorité de l'objectif :** 1

**Secteurs de mise en œuvre de la mesure :** ensemble du site Natura 2000

**Localisation prioritaire de mise en œuvre de la mesure :** Travaux sur les prairies alluviales

Numéro des «orientations de travail» pris en compte dans cette mesure : 63 - 67

**Descriptif simplifié de la mesure :**

Soutien à des dispositifs de recherche et/ou d'expérimentation visant à acquérir des connaissances sur les pratiques agricoles favorables à la préservation des milieux naturels et soutien à la vulgarisation des résultats auprès des agriculteurs présents sur le site

**Descriptif détaillé de la mesure :**

Les thèmes de travail seront à définir en fonction des difficultés rencontrées pour la mise en œuvre des mesures agro-environnementales. Peuvent être rapidement envisagés des travaux sur les techniques de régénérations des prairies naturelles dégradées favorisant la biodiversité floristique ou encore des travaux sur les pratiques permettant au mieux de répondre aux exigences de l'engagement unitaire Herbe 07 (maintien de la richesse floristique d'une prairie naturelle) conformément à l'orientation de travail 63 "connaissances sur les pratiques conservatoires des prairies alluviales".

Les actions de recherche ou d'expérimentation pourront intéresser en même temps d'autres sites Natura 2000 ayant des problématiques identiques.

**Partenaires associés potentiels :** Chambres d'Agriculture, ADASEA et autres structures d'appui aux agriculteurs. INRA

**Modalités de mise en œuvre :** Appel d'offre pour contribution à des projets d'étude ou de recherche. Les réponses devront préciser les modalités de restitution des résultats auprès des agriculteurs du Val de Loire.

**Modalités de contrôle et de suivi :** Compte rendu intermédiaire des observations et des analyses des résultats

**Modalités d'évaluation :** Compte rendu des travaux réalisés. Analyses des préconisations produites et de leur adoption par les agriculteurs

**Cadre de mise en œuvre et de financement :** PDRH mesure 323D. Autre financement envisageable : INRA PSDR (Programme Sur le Développement Régional).

**Eléments financiers :**

**MODALITES FINANCIERES**

**Bénéficiaire de l'aide financière :** Structures d'études ou de recherche

**Aide unitaire par an :** 2 000 € - **Unité d'attribution :** Projet de recherche ou d'étude

<b>Connaissance sur l'évolution des structures agricoles</b>	<b>Connaissance-6</b>
--	-----------------------

**Thématique transversale :** 4 - AGRICULTURE - 4.3 - Enjeux communs à l'ensemble des espaces agricoles

**Enjeux :** Soutenir la prise en compte des objectifs de préservation des milieux naturels par le secteur agricole.

**Objectif de gestion :** Améliorer les connaissances des perspectives d'évolution de l'activité agricole sur la zone Natura 2000

**Priorité de l'objectif :** 3

**Secteurs de mise en œuvre de la mesure :** ensemble du site Natura 2000

Numéro des «orientations de travail» pris en compte dans cette mesure : 71

**Descriptif simplifié de la mesure :**

Identifier et mettre en œuvre les dispositions nécessaires pour acquérir des données permettant d'analyser l'évolution des structures agricoles et de leurs orientations de production sur la zone Natura 2000 et sur la vallée inondable durant la période de mise en œuvre du DOCOB.

**Descriptif détaillé de la mesure :**

Définir et mettre en œuvre un dispositif d'acquisition régulière de données permettant de connaître les exploitations gestionnaires des surfaces agricoles en zone Natura 2000.

Analyser ces données dans une démarche prospective de l'évolution des modes d'exploitations agricoles afin de mieux cerner le devenir des habitats gérés par l'agriculture.

**Partenaires associés potentiels :** Chambre d'Agriculture, ADASEA, Services de la statistique agricole, communes

**Modalités de mise en œuvre :** Contractualisation du programme de suivi auprès d'un prestataire de services ou inscription dans les missions de la structure animatrice du Doocob

**Modalités de contrôle et de suivi :** Compte rendu intermédiaire des observations et des analyses des résultats

**Modalités d'évaluation :** Compte rendu des travaux réalisés. Analyses des résultats et travaux de prospectives

**Cadre de mise en œuvre et de financement :** MEDAD, A évaluer : possibilité d'intervention du PDRH

**Eléments financiers :**

**MODALITES FINANCIERES**

**Bénéficiaire de l'aide financière :** Prestataire de service ou mission de la structure animatrice

**Aide unitaire sur la durée totale de réalisation du programme :** 7 200 € - **Unité d'attribution :** Programme d'action d'un prestataire de service ou de la structure animatrice

**PREVISIONS BUDGETAIRES**

Besoins financiers		Calendrier budgétaire		
Nombre d'unités éligibles : 1 (Programme d'action d'un prestataire de service ou de la structure animatrice)			Hypothèse maximum	Hypothèse réaliste
		année 1	3 600 €	3 240 €
			Hypothèse maximum	Hypothèse réaliste

# Etude du bocage sur le Val de Loire



Conservatoire  
d'espaces naturels  
**Allier**

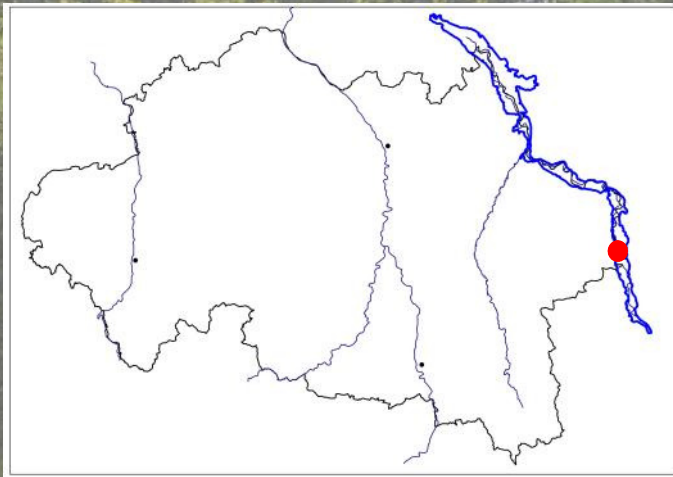


Conservatoire  
d'espaces naturels  
**Allier**

Journée d'échanges sur l'avenir de l'élevage dans le Val de Loire et le Val d'Allier  
25 septembre 2014 – Observatoire - Digoin

**Périmètre de l'étude :**

**Sites Natura 2000 « Vallée de la Loire  
de Iguerande à Decize »**



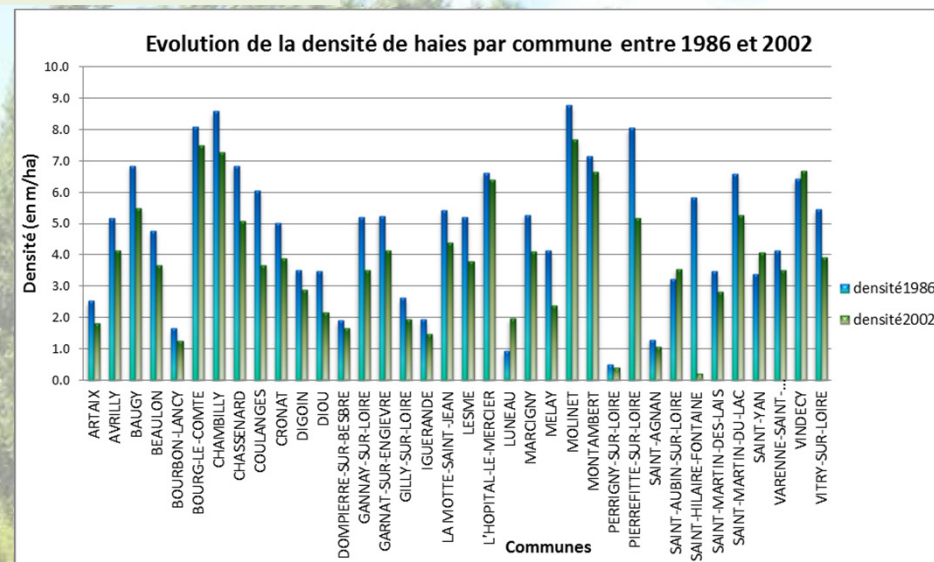
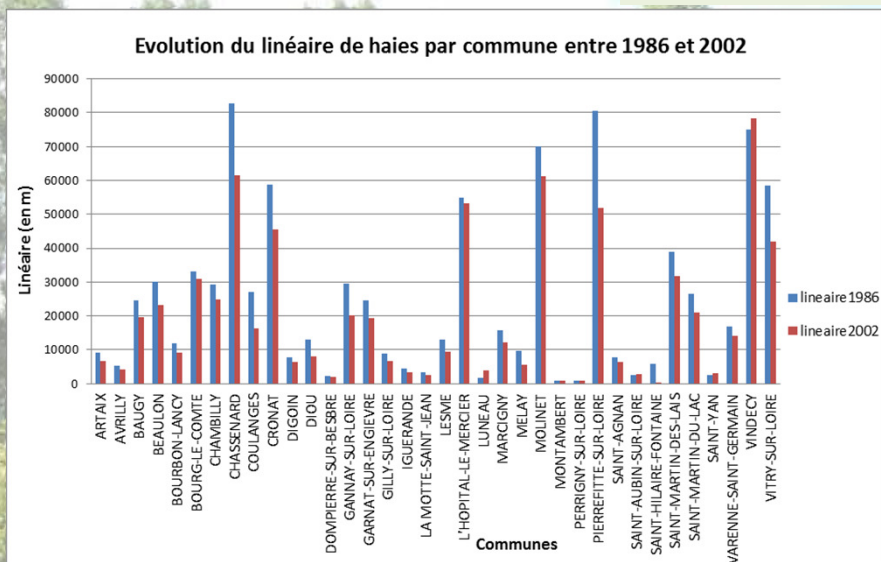
**Les objectifs de l'étude :**

**Evaluation de l'évolution du réseau bocager  
entre 1986 et 2002 à partir de photos aériennes  
(étude diachronique)**

**Evaluation de la qualité du bocage sur une  
commune échantillon (Vindecy) et hiérarchisation  
des haies à enjeux majeurs**

**Elaboration de propositions de gestion du  
réseau bocager afin de répondre à différents  
objectifs (écologiques, socio-économiques,...)**

## Résultats de l'étude diachronique:



Année	1986	2002	TOTAL
Linéaire (en m)	890 413	709 270	- 20%
Densité (en m/ha)	52,5	41,8	- 10,7 m/ha
Maille bocagère (en ha)	16	25	+ 9 ha

Maille bocagère = surface moyenne des parcelles encloses de haies bocagères

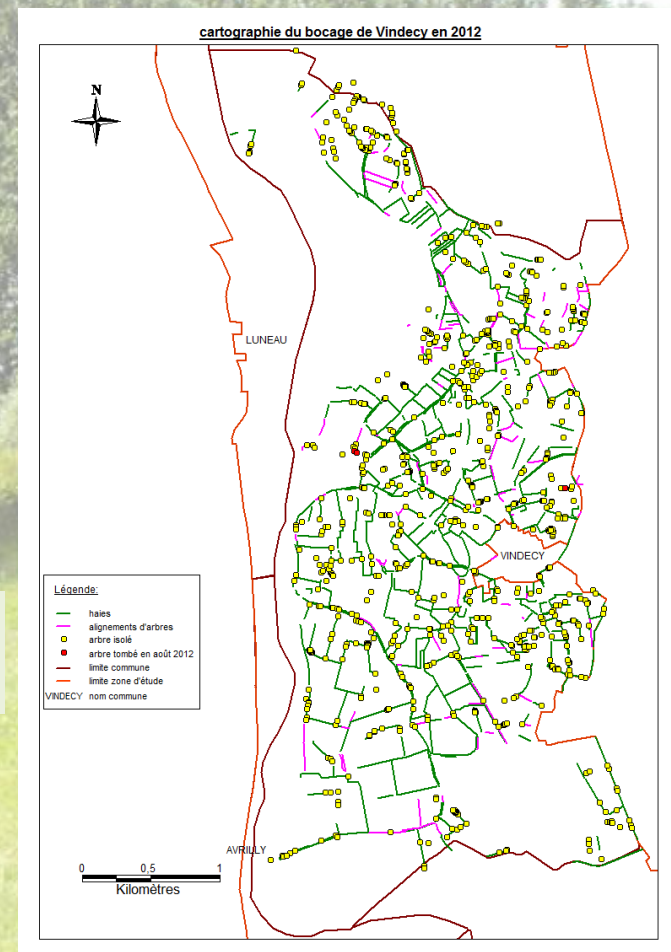


## Résultats de l'étude sur la commune de Vindecy

Commune de Vindecy	1986	2002	2012
Linéaire (en m)	75 049	78 272	75 022
Densité (en m/ha)	64,2	67,0	64,2
Maille bocagère (en ha)	11	10	11

La commune de Vindecy est retournée en 2012 à sa densité et sa maille bocagère de 1986

Le bocage sur Vindecy est très peu diversifié (constitué essentiellement de haies basses sans arbres)



## Conclusion



**Rappel : d'un point de vue écologique, la maille bocagère ne doit pas dépasser 4 à 6 ha pour conserver des caractéristiques favorables à la faune et à la flore. Ce seuil s'applique également à la production (optimisation des rendements et des temps de travaux).**

**Même si le bocage du Val de Loire est relativement bien conservé, il est de qualité médiocre d'après la caractérisation des haies. La maille bocagère a augmenté entre 1986 et 2002, signe d'un agrandissement des parcelles et donc diminution du linéaire de haies.**

**Malgré une agriculture encore largement tournée vers l'élevage bovins (charolais) et une mutation agricole moins forte, le bocage sur ce territoire montre une certaine régression.**

# Etude du bocage sur le Val de Loire

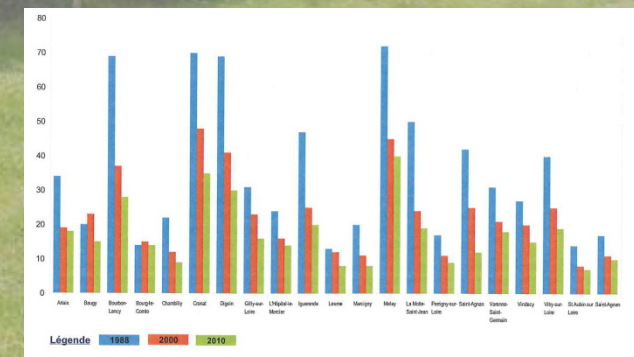
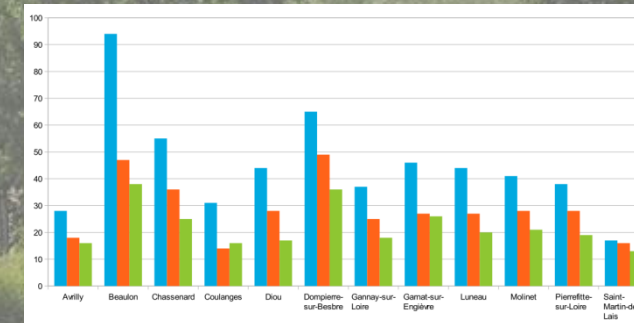
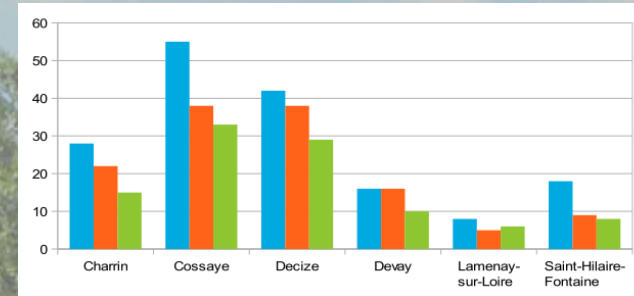


## Objectif de l'étude :

Identifier les facteurs ayant motivés l'arrache de ces linéaires de haies en se basant sur l'évolution du bocage à partir des aménagements fonciers, l'agrandissements parcellaire, les évolutions techniques et matérielles

## Conclusion

- entretien des haies reste coûteux
- évolution des linéaires lié à l'orientation technico-économique de l'exploitation
- mécanisation et augmentation de la taille des machines
- mise en culture



# Les francs-bords ou pacages du Domaine Public Fluvial



## Les francs-bords ou pacages du Domaine Public Fluvial

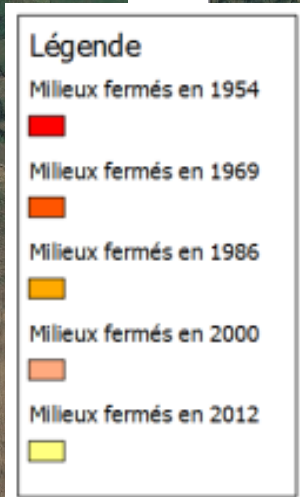
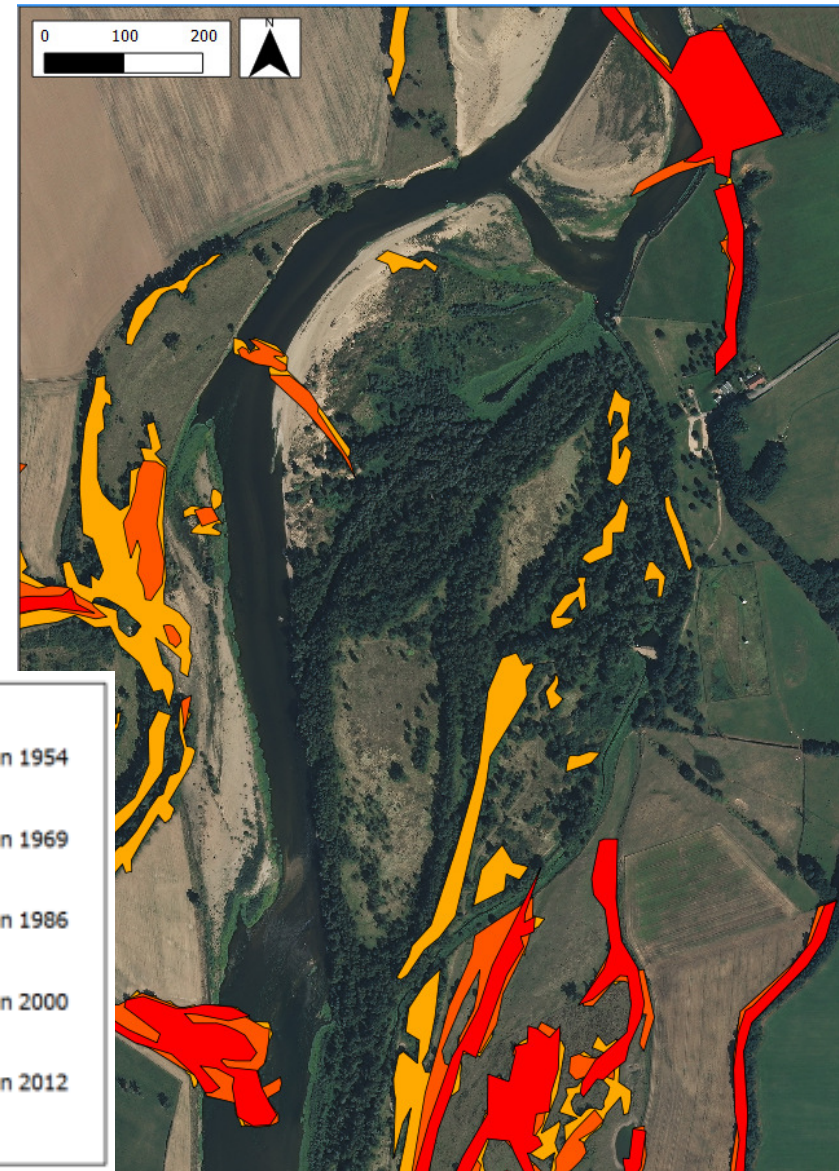
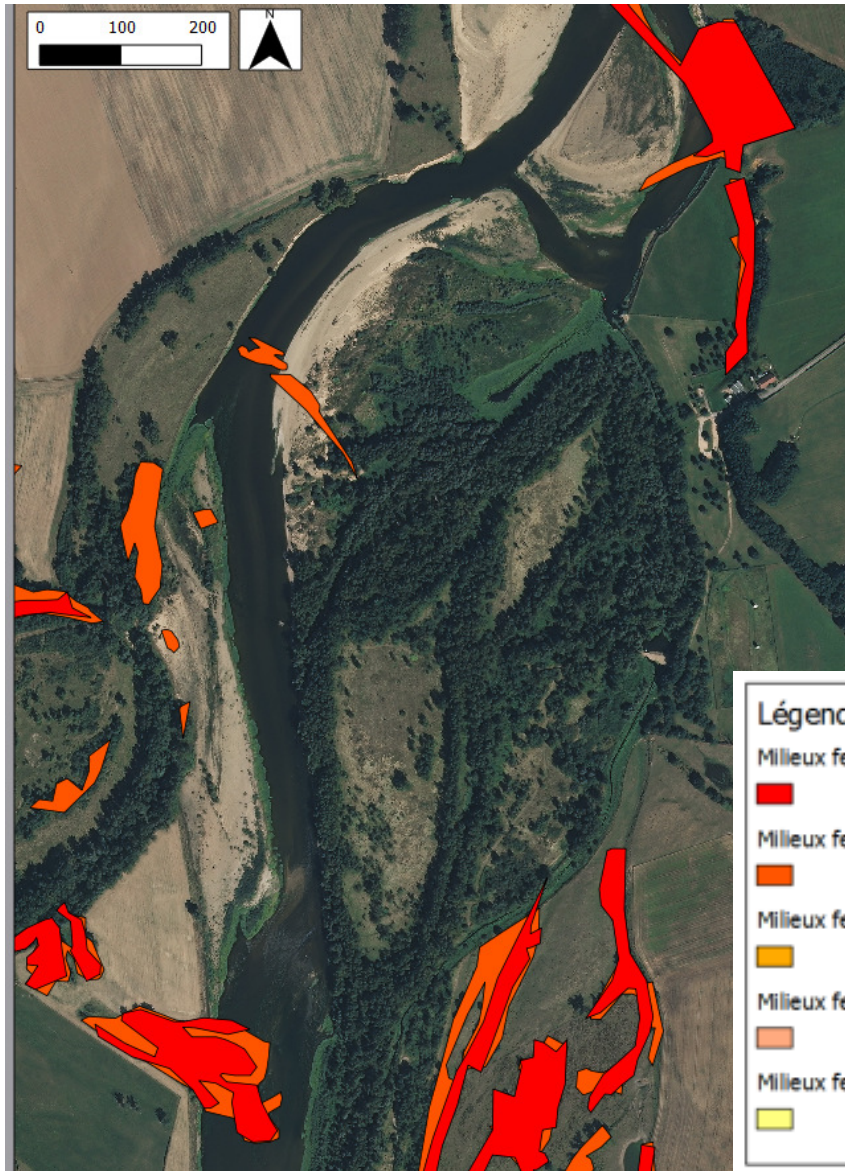
- Espaces soumis aux aléas hydrologiques de la Loire
- Espaces à topographie difficilement mécanisable
  - Espaces à faibles rendements fourragers
- Espaces offrant également des prairies grasses : les « chambons »
- Espaces abritant une grande partie des enjeux de préservation du patrimoine naturel

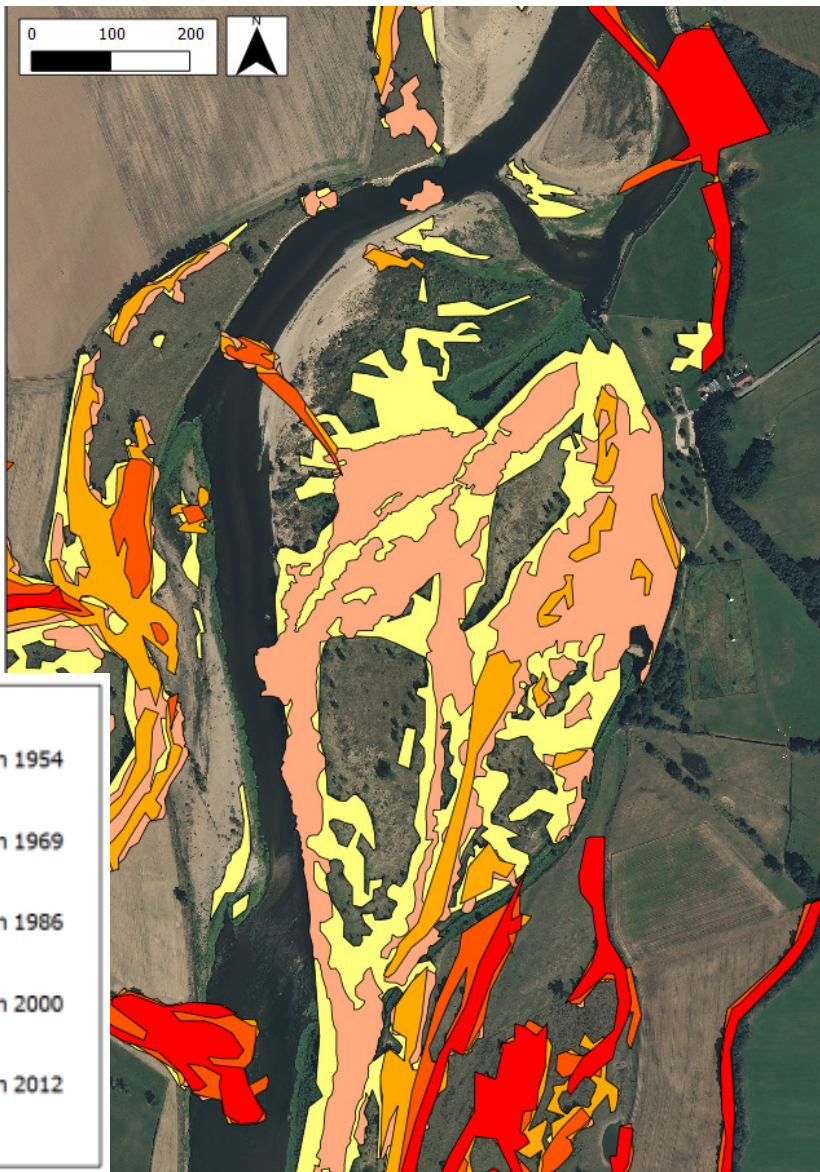
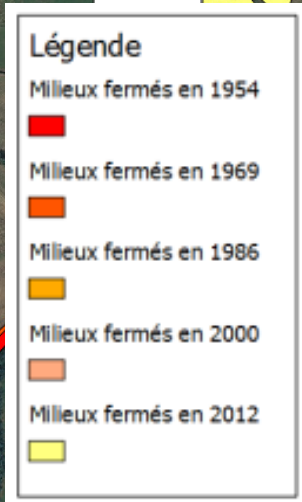
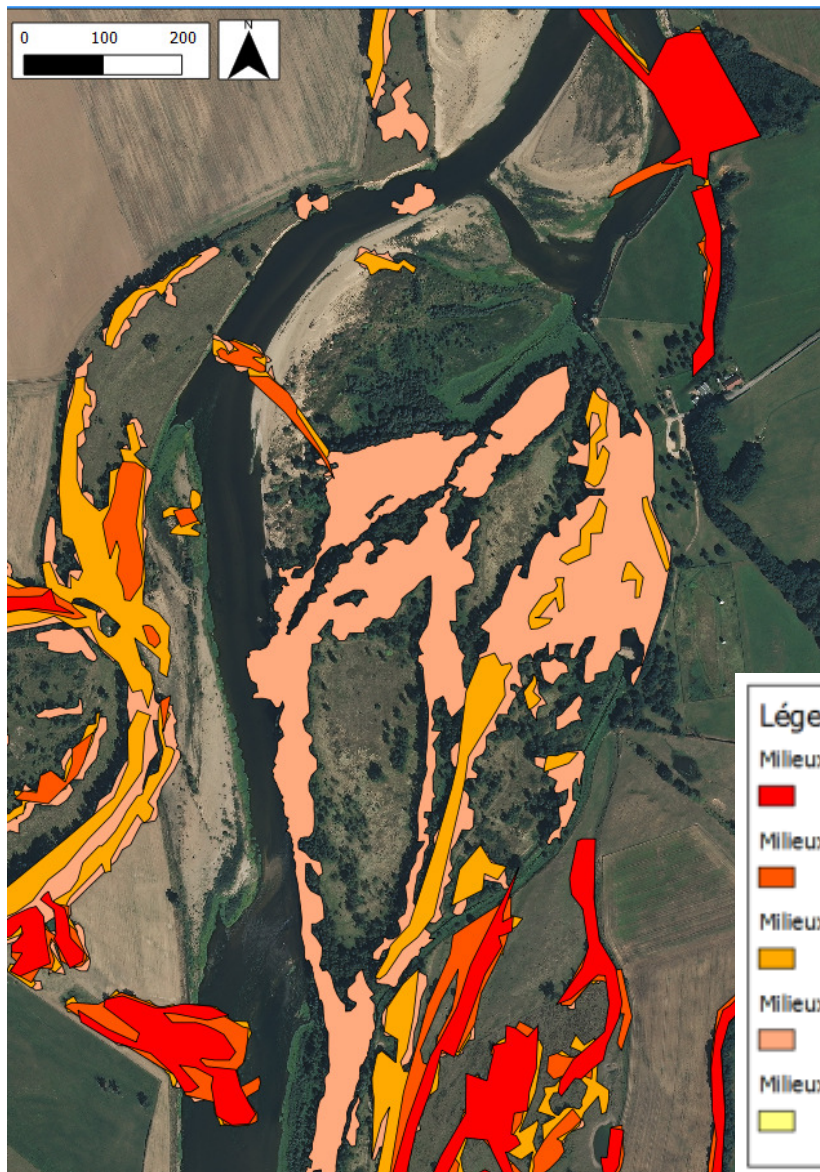
# Les francs-bords ou pacages du Domaine Public Fluvial















# Enjeux ressource en eau

## Quantité et qualité

En Saône-et-Loire 7 collectivités

ont l'essentiel de leur ressource en eau en bordure de la Loire

et 2 collectivités côté Allier ont des champs captant en bords de Loire



# Conclusions

**Importance du maintien des pratiques d'élevage extensif pour la préservation des milieux ouverts dans la plaine alluviale**

**Répondant à de multiples enjeux :**

- de préservation du patrimoine naturel
- de préservation de la ressource en eau
- de préservation des paysages
- de développement de territoire

# Perspectives

- Valorisation de l'élevage au regard des services rendus
- Développement des interactions agriculture/environnement
  - Sensibilisation
  - Formation
  - Recherche

Quel avenir de l'élevage sur la Zone Natura 2000  
du Val de Loire d'Iguerande et Decize ?



Merci de votre attention