



Une nouvelle année s'achève, encore riche de découvertes, de rencontres et d'idées pour 2019. Le mois de janvier s'annonce déjà bien chargé pour vous préparer de nouveaux rendez-vous, avec nos amis amphibiens notamment... Mais chut ! Vous en saurez plus dans la prochaine Lisette électronique.

**Bernard DEVOUCOUX, président, les administrateurs, Estelle COURNEZ, directrice, et toute l'équipe du CEN Allier vous souhaitent d'excellentes fêtes de fin d'année !**

## ► A vos agendas !



**Jeudi 10 janvier 2019** à 9h30

Hyds - Rdv à l'école

**CHANTIER MARE** dans le cadre du projet "Mares à conter"

Pour la réhabilitation d'une mare, la commune d'Hyds, son école et le Conservatoire vous invite à venir participer à un chantier de nettoyage des berges aujourd'hui envahies par le bambou.

*Renseignements auprès du CEN Allier - 04.70.42.89.34*

*Photo : Chantier d'arrachage de roseaux massettes sur une mare © CEN Allier*



**Janvier-Février 2019**

Varennes-sur-Allier - Rdv à la médiathèque

**EXPOSITION "MILIEUX NATURELS DU VAL DE LOIRE"**

Renseignements auprès de la médiathèque - 04.70.45.14.01

*Photo : Martin-pêcheur d'Europe © CEN Allier*

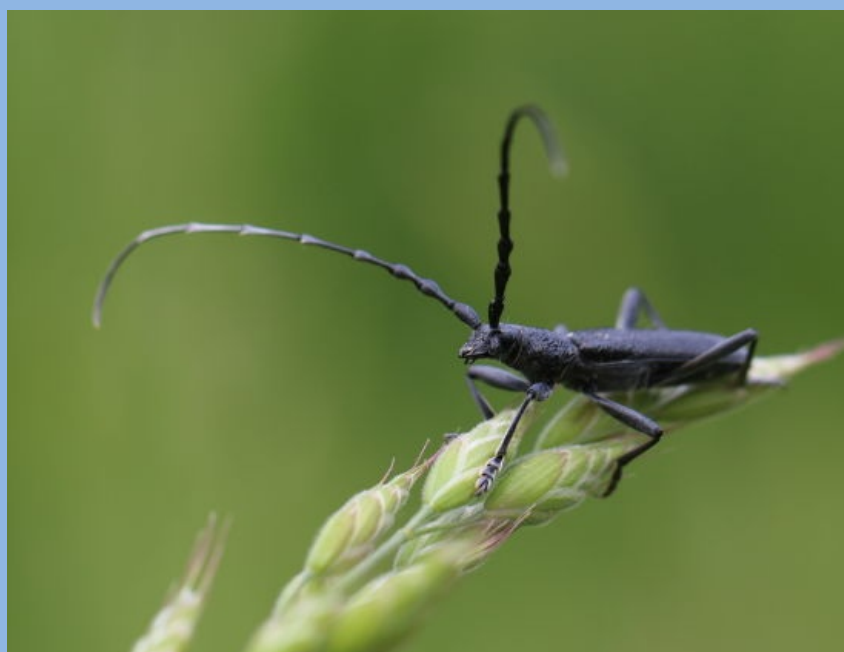


### ► Il y a dix ans...

Cette fin d'année 2018 marque **un anniversaire particulier**. En effet, c'est en novembre 2008 que l'association a installé son siège social et ses 6 salariés d'alors à **Châtel-de-Neuvre**, à la maison des associations, restaurée et mise à disposition par la commune.

**10 ans après**, notre association et son équipe salariée, désormais composée de 15 personnes, sont toujours aussi heureux de vivre à Châtel-de-Neuvre, commune rurale, centrale pour rayonner sur l'ensemble du territoire bourbonnais.

*Photo : Equipe du CEN Allier en 2018 © CEN Allier*



### ► Les coléoptères sur la réserve - Chapitre 2

Afin de compléter le premier inventaire effectué en 2017 sur la Réserve naturelle régionale du Val de Loire Bourbonnais, le **Laboratoire National d'Entomologie Forestière de l'Office National des Forêts** a mené une nouvelle session de piégeage des **coléoptères saproxyliques**.

Les "saproxyliques" sont des êtres vivants qui dépendent, au moins à un stade de leur cycle de vie, du bois mort ou des éléments qui en sont issus (sève, décomposés). Leur présence et/ou leur abondance sont des indicateurs de **l'état de conservation des milieux forestiers**.

Cette nouvelle session permet d'amener à **139** le nombre d'espèces de coléoptères capturées, parmi lesquelles 88 sont des saproxyliques et 23 sont des indicateurs de la valeur biologique des forêts françaises.



### ► Séminaire en Allier pour la remobilisation sédimentaire

Le CEN Allier a été heureux d'accueillir le 27 novembre dernier un séminaire "**Comprendre et agir pour la remobilisation sédimentaire**" sur les bords d'Allier à Châtel-de-Neuvre. Cet événement organisé en partenariat avec la **Fédération des Conservatoires d'espaces naturels** a été l'occasion d'échanger entre « gestionnaires » et « chercheurs » sur les **connaissances et études en cours sur les stocks sédimentaires** potentiellement remobilisables dans les vallées du bassin versant de la Loire et de l'Allier. Ce partage d'expériences permet de participer activement à la **restauration de la dynamique fluviale des cours d'eau** et permet d'actualiser les avancées sur les activités de recherche développées par les équipes académiques.

**Merci à tous les intervenants** (Conservatoire d'espaces naturels d'Auvergne, Université de Tours, Université Paris 1 Panthéon-Sorbonne, Dreal Centre Val de Loire, SAGE Allier aval, Cerema...) pour ces échanges très intéressants, pour mieux comprendre les processus et l'utilité du transport sédimentaire sur nos cours d'eau, de la dynamique fluviale et les mécanismes d'érosion des berges.

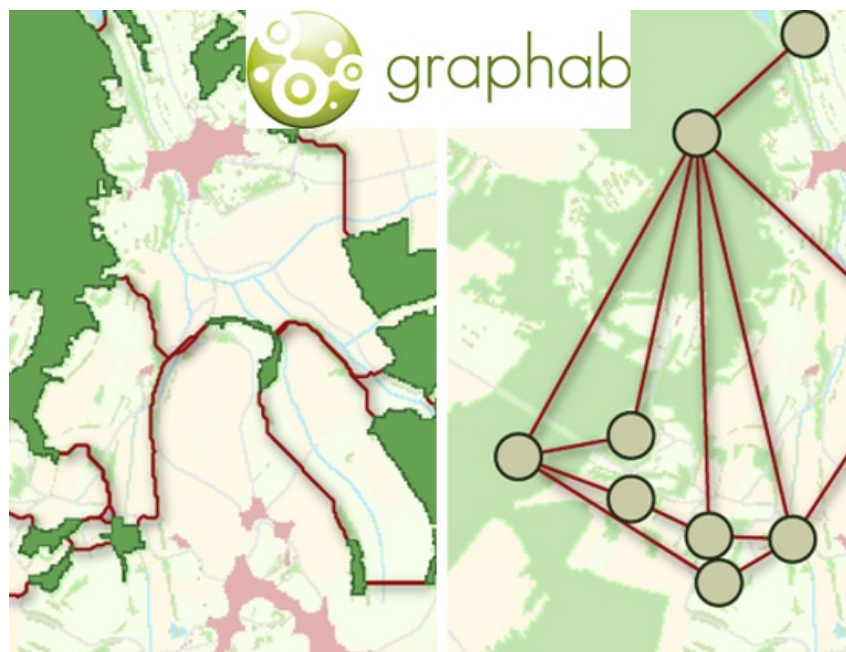


### ► Prêtes pour l'hiver !

Comme chaque année, les **4 ânesses** du Conservatoire ont regagné leurs zones de pâturage hivernales. Une bonne occasion de leur offrir au passage une belle "sabocure" (appelée "parage") !

Les ânesses contribuent à la **gestion pastorale** des coteaux calcaires de Gannat (Coteau des Chapelles et Mont-Libre, sites ENS) pour le **maintien des milieux ouverts** (pelouses). Couplées au pâturage par les moutons, elles s'occupent des zones délaissées ou inaccessibles à ceux-ci.

*Photo : Parage des sabots d'une anesse © CEN Allier*



### ► Nouvelle compétence pour le Conservatoire

Afin de se tenir informée des innovations et de suivre les derniers développements techniques, l'équipe du Conservatoire **se forme régulièrement** auprès de structures compétentes.

L'équipe du **laboratoire CNRS ThéMA de l'université Bourgogne Franche Comté** a proposé dernièrement une formation à l'utilisation d'un nouveau logiciel qu'ils ont mis au point : **Graphab**. Celui-ci permet de **modéliser les corridors écologiques** (rivières, massifs et linéaires forestiers, haies...), les **déplacements des espèces** au sein des paysages, de **simuler les conséquences** de la suppression d'un habitat sur les populations locales ou l'ajout d'une barrière fragmentante (une route par

exemple) sur le déplacement des espèces.

Voici une **nouvelle compétence** qui sera mise en application lors d'études ciblées sur les corridors écologiques ou pour l'orientation de mesures de gestion d'un espace naturel.

*Photo : Illustration de résultats obtenus sur le logiciel Graphab © Laboratoire ThéMA*

**Retrouvez les Lisettes électroniques précédentes en cliquant ci-dessous**

Lisettes électroniques



**CEN Allier**  
**Maison des associations**  
**03500 Châtel-de-Neuvre**



04.70.42.89.34  
conservatoire.allier@espaces-  
naturels.fr

*Crédit photo en-tête : "Fruits d'églantier gelés"*

Se désinscrire

Envoyé par



© 2018 Cen Allier