



A vos agendas !



Sortie nature

INAUGURATION DES RANDONNÉES COMMUNAUTAIRES DU BOCAGE

Samedi 29 mars 2025

A partir de 14h - Autry-Issards

Plus d'informations à venir prochainement
via la Communauté de communes
du Bocage Bourbonnais.



Sortie nature

LES AMPHIBIENS DU VAL D'ALLIER dans le cadre de l'opération Fréquence Grenouille

Samedi 26 avril 2025

19h30 - Châtel-de-Neuvre

Parking en face de la boulangerie

Renseignements et inscription obligatoire
auprès du CEN Allier - 04 70 42 89 34

Actualités

► Implantation des premiers bosquets du futur

C'est fait ! Les premiers **bosquets du futur** ont été plantés sur 5 sites conservatoires du bourbonnais.... Attends, bosquets du quoi ?

Porté par le CEN Allier et le CEN Auvergne, ce projet a de multiples objectifs :

- **Augmenter la présence d'îlots boisés** dans les paysages ouverts (grands lots de prairies par exemple)
- **Favoriser l'adaptation des haies et bosquets aux changements climatiques** en plantant des essences aux besoins écologiques variés
- **Participer à la recomposition des paysages traditionnels**, sources de corridors écologiques favorables à la biodiversité

Plus concrètement, cela consiste en la **délimitation de carré de 400 m²** (20 m sur 20), au sein desquels un travail du sol est réalisé sur une profondeur de 40 cm, suivi d'un passage de herse rotative pour obtenir un sol fin. La parcelle est mise en exclos via une clôture barbelée 3 rangs.

Pour les plantations, **5 arbres de haut-jet sont plantés, accompagnés chacun de 3 pieds d'espèces buissonnantes** pour récréer une ambiance boisée favorable à la bonne croissance des sujets de haut-jet. De jeunes érables de Montpellier sont également plantés, accompagnés de semis de chênes de cerisiers de Sainte-Lucie. Au total, 18 bosquets vont être installés dans l'Allier, soit 650 plants et semis.

Des suivis seront effectués régulièrement afin de **constater la bonne reprise des plans** et, dans un plus long terme, **l'évolution des bosquets au fil du temps** et leur adaptation ou non aux changements climatiques.

Ce projet est financé par le Fonds Vert et la [Région Auvergne-Rhône-Alpes](#).

Photos : Travaux d'implantation des bosquets, bocage © CEN Allier - R. DESCHAMPS/Pixabay



► Entretien des landes de la Petite Suisse avant les beaux jours

Suite à des **travaux de broyage importants** en 2022 **pour restaurer des zones de landes vieillissantes**, une gestion pastorale saisonnière avec une éleveuse itinérante est en place sur le site de la Petite Suisse (sur les hauteurs de Désertines). Mais le nombre d'animaux, la tardivité du pâturage et la surface importante à traiter **ne permet pas de lutter complètement contre certains ligneux** comme les ronces, églantiers et prunelliers. Une intervention mécanique est donc nécessaire en complément et en marge de ce pâturage.

Julien MAINAUD, technicien de gestion au CEN, s'est donc rendu récemment sur site pour effectuer ce **broyage sélectif** permettant aux milieux landicoles de se redévelopper sans être entravé par l'envahissement de certaines espèces à croissance rapide.

Des suivis de la flore et de certaines espèces typiques comme l'engoulevent d'Europe, oiseau nocturne, sont prévus cette année afin de **s'assurer de l'adéquation des actions de gestion** avec le maintien de la biodiversité recherchée.

Ces actions sont financées par la Fondation du patrimoine et le Fonds Vert.

Photos : Site de la Petite Suisse © CEN Allier R. DESCHAMPS



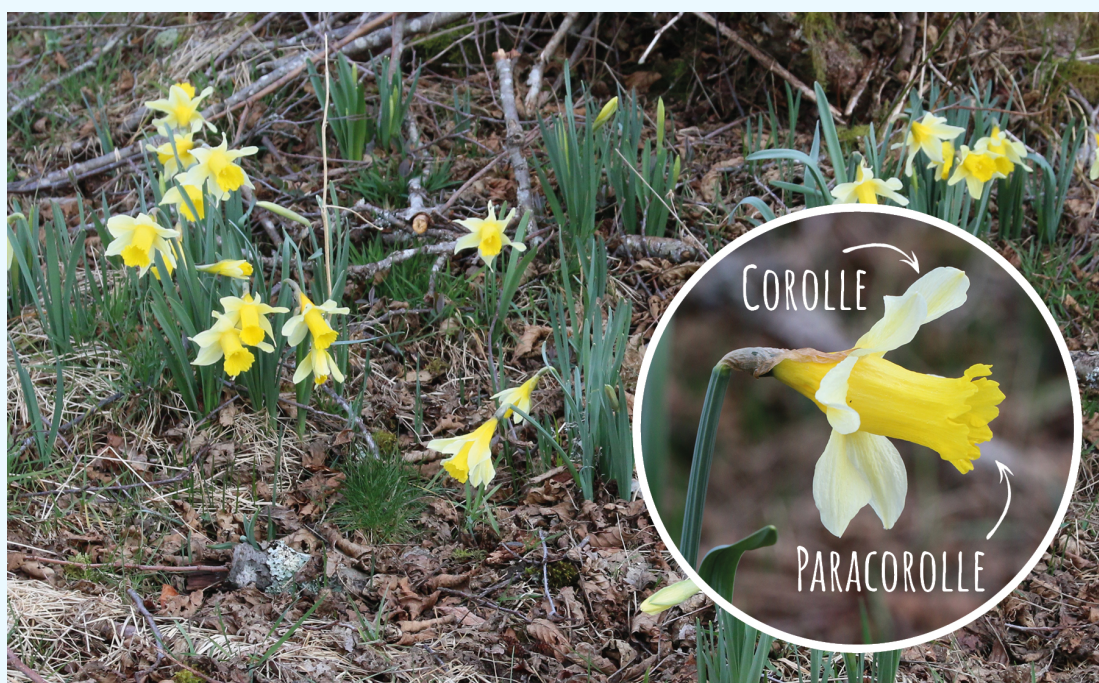
► Zoom sur la jonquille, une belle sauvage domestiquée

Beaucoup l'ignorent mais une grande partie des fleurs que l'on plante dans nos jardins **proviennent d'espèces sauvages** que l'on trouve naturellement en France et notamment dans le bourbonnais. C'est le cas du muscari, de l'hellébore ou encore de la jonquille !

Bien connue de tous pour son port gracieux, sa couleur jaune intense et son cœur en forme de trompette, la jonquille est avec la tulipe le symbole du printemps. Mais cette fleur, également appelée narcisse jaune, dont on plante les bulbes dans les parterres **se développe spontanément dans l'Allier**, du côté de la Montagne Bourbonnaise et quelques boisements isolés de l'ouest. Si elle possède toutes les caractéristiques de ses cousines horticoles, on la reconnaît cependant à sa corolle (formée de 6 pétales) d'un jaune plus pâle que sa paracorolle (cœur en forme de trompette). Sa culture et quelques sélections ont permis d'obtenir de nombreuses variétés de jonquilles différentes, **toutes provenant pourtant de cette espèce sauvage**.

S'il pourrait sembler économique et écologique de réintroduire de la jonquille sauvage dans son jardin, il n'en est rien ! Elle est peu adaptée aux sols travaillés et préfère la fraîcheur des sous-bois où vous pouvez prendre grand plaisir à l'observer s'épanouir avec les premières belles journées du printemps.

Photo : Jonquille sauvage en Montagne Bourbonnaise © CEN Allier - R. DESCHAMPS



► Suivi des chauves-souris - épisode 2

Les projets autour des demoiselles de la nuit se poursuivent dans le bourbonnais avec une deuxième phase de comptages hivernaux, cette fois autour de la Montagne Bourbonnaise.

7 sites, dont 3 sites conservatoires, ont été prospectés par Quentin FRADIN, chargé d'actions territoriales, aux côtés de l'association Chauve-Souris Auvergne. L'objectif est de **comptabiliser toutes les chauves-souris observées** en train d'hiberner dans les grottes et vieux tunnels ferroviaires et de suivre ainsi chaque année l'occupation des sites et tirer des tendances quant aux populations de chauves-souris.

Si **les concentrations sont un peu en baisse** cette année (potentiellement lié à un hiver relativement doux), il a été possible d'observer **plusieurs individus de murin de Bechstein**, une chauve-souris rare et particulièrement menacée.

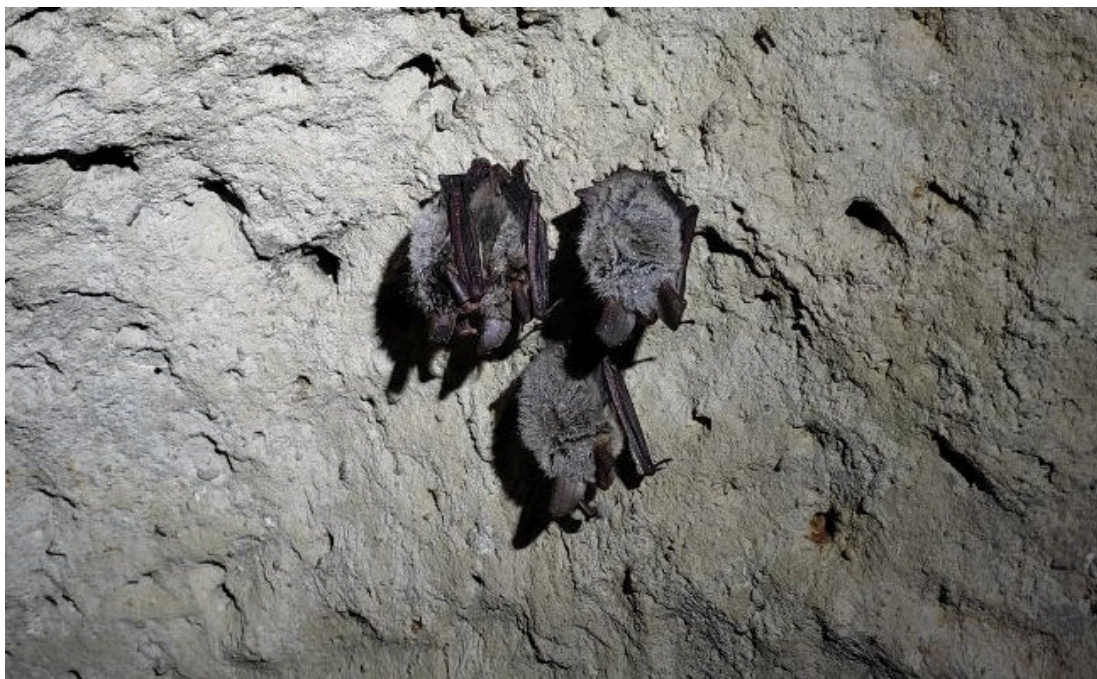
Une nouvelle **action de nettoyage du grenier de l'école de Bransat** a également été menée. Pour rappel, cette école accueille sous son toit une importante colonie de **grands murins**, une grande chauve-souris au ventre clair. Des travaux de rénovation de la toiture ont permis il y a quelques années de permettre la **cohabitation des chauves-souris à l'étage avec les classes** au rez-de-chaussée qui ont pu réaliser divers projets autour des chauves-souris. Les élèves ont notamment pu les observer en

direct grâce à l'installation de caméras. Retrouvez un extrait ici : [Les grands murins à l'école de Bransat](#)

Leur présence entraîne l'accumulation de guano (crottes) qui est récupéré chaque année et **valorisé auprès de l'école et de la mairie** pour être utilisé comme engrais naturel.

Ces projets sont rendus possible notamment grâce aux financements de la Région Auvergne-Rhône-Alpes et d'un mécénat avec l'entreprise Nexstone (ex-CMSE).

Photo : Murins de Bechstein © Chauve-Souris Auvergne - A. NEAU



► Stage autour du devenir climatique du Val d'Allier

Début mars, le CEN Allier a accueilli son premier stagiaire 2025 Valentin MINOT. Il a rejoint l'équipe travaillant sur le site Natura 2000 du Val d'Allier pour se pencher sur le devenir de ce territoire vis-à-vis du changement climatique. Pour se faire, il va contribuer au **diagnostic de vulnérabilité** du site selon la méthode appelée « **Natur'Adapt** ». Ce diagnostic permet de comprendre quelles seront les **conséquences du changement climatique** sur les enjeux du site Natura 2000 (habitats naturels, espèces, enjeux socio-économiques) et d'**identifier les pressions** qui pèsent sur cet espace naturel. Se voulant une démarche partagée, ce projet permettra à Valentin d'aller prochainement à la rencontre des acteurs du territoire. Actuellement en préparation d'un master « Géographie, aménagement, environnement et développement », Valentin va apporter ses compétences jusqu'au mois de juin pour poser les premières pierres de ce grand projet autour du devenir de notre beau Val d'Allier.

Photo : Val d'Allier © CEN Auvergne



Retrouvez les Lisettes électroniques précédentes en cliquant ci-dessous

Lisettes électroniques



CEN Allier
Maison des associations
03500 Châtel-de-Neuvre



04.70.42.89.34
conservatoire.allier@espaces-naturels.fr

Le Conservatoire bénéficie du soutien financier de nombreux partenaires publics ainsi qu'une cinquantaine de communes afin de mettre en oeuvre ses actions :



Le Conservatoire contribue à la mise en œuvre des politiques publiques de protection de la nature sur le territoire bourbonnais. Retrouvez toutes les infos sur les sites concernés en cliquant sur les logos ci-dessous :



Crédit photo en-tête : "Molène fausse-blattaire" - R. DESCHAMPS

[Se désinscrire](#)

